



รายงานผลการวิเคราะห์การจัดซื้อจัดจ้าง
และการจัดหาพัสดุ
โรงพยาบาลเมืองปาน
ประจำปีงบประมาณ ๒๕๖๖

โรงพยาบาลเมืองปาน
อำเภอเมืองปาน จังหวัดลำปาง

	หน้า
คำนำ	ก
สารบัญ	ข
บทที่ ๑ บทนำ	๑
บทที่ ๒ ผลการดำเนินการจัดหาพัสดุ ประจำปีงบประมาณ ๒๕๖๖	๓
บทที่ ๓ สรุปและวิเคราะห์ผลการจัดหาพัสดุ ประจำปีงบประมาณ ๒๕๖๖ (วิเคราะห์ความเสี่ยง/ปัญหาอุปสรรค/ประหยั้ดงบประมาณ)	๘
บทที่ ๔ แนวทางแก้ไขในการปรับปรุงกระบวนการจัดซื้อจัดจ้าง	๑๗
ภาคผนวก	
บรรณานุกรม	ค

คำนำ

โรงพยาบาลเมืองปาน จังหวัดลำปาง ได้จัดทำรายงานการวิเคราะห์ผลการจัดซื้อจัดจ้างตามแผน ประจำปีงบประมาณ พ.ศ.๒๕๖๖ เพื่อให้มีการนำผลการวิเคราะห์ไปปรับปรุง และพัฒนากระบวนการปฏิบัติงาน โดยเฉพาะอย่างยิ่งการจัดซื้อจัดจ้างที่ต้องแสดงถึงความโปร่งใส ตรวจสอบได้ในการดำเนินงาน เพื่อให้มีประสิทธิภาพ และประสิทธิผล และเกิดความคุ้มค่า สมประโยชน์ต่อภาครัฐ และนำข้อมูลที่ได้จากการวิเคราะห์ดังกล่าวไปเป็นแนวทางการดำเนินงานในปีงบประมาณ ๒๕๖๗ ต่อไป

ซึ่งทางผู้จัดทำหวังว่าจะเป็นประโยชน์ สำหรับการใช่วางแผนการใช้จ่ายงบประมาณในปีถัดไปของหน่วยงานต่อไป

ผู้จัดทำ

กลุ่มงานบริหารทั่วไป

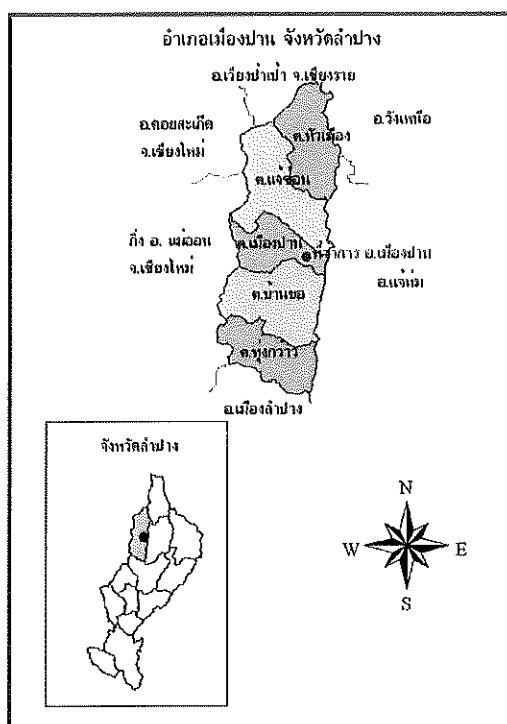
โรงพยาบาลเมืองปาน

บทที่ ๑ บทนำ

โรงพยาบาลเมืองปาน ได้จัดทำรายงานการวิเคราะห์ผลการจัดซื้อจัดจ้าง ประจำปีงบประมาณ ๒๕๖๖ จากข้อมูลการจัดซื้อจัดจ้างทุกแหล่งงบประมาณ ทุกวิธีการ ที่ดำเนินการโดยส่วนงานพัสดุ กลุ่มงานบริหารงานทั่วไป และกลุ่มงานเภสัชกรรมและคุ้มครองผู้บริโภค กลุ่มงานการพยาบาล กลุ่มงานทันตกรรม โรงพยาบาลเมืองปาน เพื่อให้เป็นไปตามเกณฑ์ มาตรฐานการประเมินคุณธรรม และความโปร่งใส ในการดำเนินงานของหน่วยงานภาครัฐ (Integrity and Transparency Assessment : ITA) ที่กำหนดให้ส่วนราชการที่มีการวิเคราะห์การจัดซื้อจัดจ้าง ที่มีการดำเนินงานในปีงบประมาณที่ผ่านมา ทั้งนี้เพื่อเป็นการวิเคราะห์ความเสี่ยง ปัญหาอุปสรรคต่างๆ ในการดำเนินงาน เพื่อนำมาพัฒนาปรับปรุงการดำเนินงาน และเป็นข้อมูลในการวางแผนปฏิบัติการจัดซื้อจัดจ้าง ในปีงบประมาณต่อไป ทั้งยังเป็นการป้องปรามการเกิดปัญหา การทุจริตคอร์ปชั่นในส่วนการจัดซื้อในโรงพยาบาลอีกทางหนึ่ง

รายงานการวิเคราะห์การจัดซื้อจัดจ้างฉบับนี้ ประกอบด้วยผลการดำเนินงานจัดซื้อจัดจ้างด้วยวิธีต่างๆ การ จัดซื้อจัดจ้างตามหมวดเงินงบประมาณ และเงินนอกงบประมาณ มีการวิเคราะห์เชิงปริมาณ และเชิงคุณภาพ สรุปปัญหา อุปสรรค ข้อจำกัดในการจัดซื้อจัดจ้าง และข้อเสนอแนวทางปรับปรุง ประสิทธิภาพของการจัดหาพัสดุเพื่อให้หน่วยงาน ต่างๆ ที่เกี่ยวข้องในโรงพยาบาลเมืองปาน เพื่อนำไปใช้ประโยชน์ในการดำเนินงานต่อไป

๑. ข้อมูลทั่วไป



ภาพที่ ๑ แผนที่อำเภอเมืองปาน จังหวัดลำปาง

๑.๑ บริบทพื้นที่

อำเภอเมืองปานแบ่งเขตการปกครองออกเป็น ๕ ตำบล ๕๖ หมู่บ้าน จำนวนหลังคาเรือน ๙,๗๗๕ หลังคาเรือน จำนวนประชากรทั้งหมด ๓๓,๓๖๐ คน พื้นที่ ๘๖๕.๐๑๓ ตารางกิโลเมตร ความหนาแน่น ๓๘.๕๖ คน ต่อตารางกิโลเมตร มีโรงเรียน ๒๘ แห่ง วัด ๕๘ แห่ง โบสถ์ ๑๕ แห่ง สถานบริการสุขภาพ ๙ แห่ง

- ชาวไทยเชื้อสายพื้นเมือง ประมาณ ๙๐ %
- ชาวไทยกลุ่มชาติพันธุ์ (ชาวไทยภูเขา) ประมาณ ๑๐ %
- ประชากรส่วนใหญ่ประกอบอาชีพทางการเกษตรกรรม
- ลักษณะสังคมชนบท
- พื้นที่ส่วนใหญ่เป็นป่า ภูเขา

อาณาเขตติดต่อ

- ทิศเหนือ ติดกับ อำเภอดอยสะเก็ด จังหวัดเชียงใหม่
- ทิศใต้ ติดกับ อำเภอเมืองลำปาง จังหวัดลำปาง
- ทิศตะวันตก ติดกับ อำเภอแม่ออน จังหวัดเชียงใหม่
- ทิศตะวันออก ติดกับ อำเภอแจ้ห่ม จังหวัดลำปาง

๑.๒ บริบทองค์กร

เครือข่ายบริการสุขภาพอำเภอเมืองปาน จังหวัดลำปาง ประกอบด้วย หน่วยบริการปฐมภูมิ รพ.สต. ๖ แห่ง หน่วยบริการทุติยภูมิ โรงพยาบาลเมืองปาน (ระดับ F๒) ๑ แห่ง แบ่งเป็น ๓ NPCU และหน่วยบริหาร คือ โรงพยาบาลเมืองปาน ๑ แห่ง การจัดการบริการด้านสาธารณสุขเครือข่ายสุขภาพอำเภอเมืองปานมีโรงพยาบาลเมืองปาน เป็น รพ.แม่ข่ายขนาด ๓๐ เตียง และแบ่ง NPCU.ออกเป็น ๑ โซน ดังนี้

๑. โซนเหนือ ประกอบด้วย รพ.สต.บ้านแม่แจ่ม ,รพ.สต.บ้านต้นจูน

บทที่ ๒ สรุปผลการดำเนินการจัดหาพัสดุประจำปีงบประมาณ พ.ศ.๒๕๖๖

๒.๑ ภาพรวมการจัดซื้อพัสดุประจำปีงบประมาณ พ.ศ. ๒๕๖๖

การจัดซื้อพัสดุในโรงพยาบาลเมืองปาน แบบออกเป็น ๕ ศูนย์การสั่งซื้อ คือ

๑. วัสดุทั่วไปหน่วยงานพัสดุกลุ่มงานบริหารทั่วไป เป็นผู้จัดซื้อ
๒. ยาและเวชภัณฑ์มีไข้ยา กลุ่มงานเภสัชกรรมและคุ้มครองผู้บริโภค เป็นผู้จัดซื้อ
๓. วัสดุการแพทย์กลุ่มงานการพยาบาลเป็นผู้จัดซื้อ
๔. วัสดุชั้นสูตร กลุ่มงานเทคนิคการแพทย์เป็นผู้จัดซื้อ
๕. วัสดุทันตกรรม กลุ่มงานทันตกรรมเป็นผู้จัดซื้อ

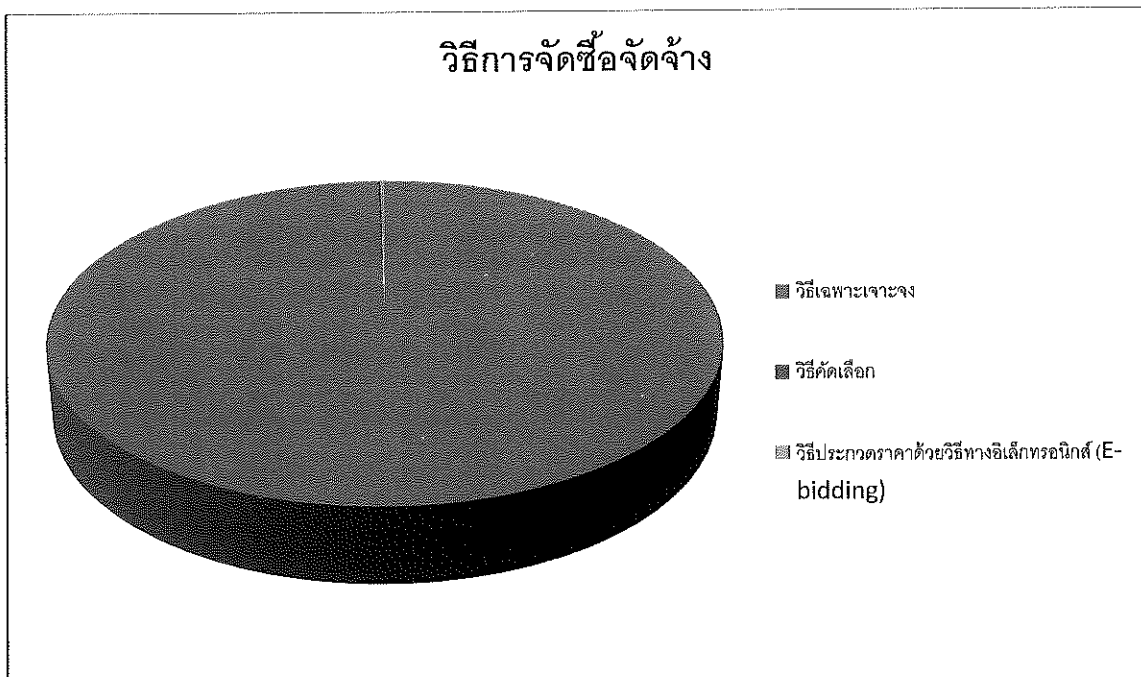
โดยให้ออกเลขการสั่งซื้อของแต่ละศูนย์และมีผลการดำเนินงานในปีงบประมาณ พ.ศ. ๒๕๖๖ ดังนี้

ตารางที่ ๑ แสดงจำนวนครั้งจำแนกตามวิธีจัดซื้อจัดจ้าง ประจำปีงบประมาณ พ.ศ. ๒๕๖๖

วิธีการจัดซื้อจัดจ้าง	จำนวนครั้ง	ร้อยละ
วิธีเฉพาะเจาะจง	๑,๙๓๔	๙๙.๗๔
วิธีคัดเลือก	๑	๐.๐๕
วิธีประกวดราคาด้วยวิธีทางอิเล็กทรอนิกส์ (E-bidding)	๔	๐.๒๑
รวม	๑,๙๓๙	๑๐๐

ในปีงบประมาณ พ.ศ. ๒๕๖๖ โรงพยาบาลเมืองปาน ได้ดำเนินการจัดซื้อจัดจ้างจำนวน ๑,๙๓๙ ครั้ง พบว่า วิธีการจัดซื้อจัดจ้างที่มีจำนวนครั้งสูงสุด ได้แก่ วิธีเฉพาะเจาะจง จำนวน ๑,๙๓๔ ครั้ง คิดเป็นร้อยละ ๙๙.๗๔ , วิธีคัดเลือก จำนวน ๑ ครั้ง คิดเป็นร้อยละ ๐.๐๕ และวิธีประกวดราคาด้วยวิธีทางอิเล็กทรอนิกส์ (e-bidding) จำนวน ๔ ครั้ง คิดเป็นร้อยละ ๐.๒๑

แผนภูมิแสดงสัดส่วนวิธีการจัดซื้อจัดจ้าง



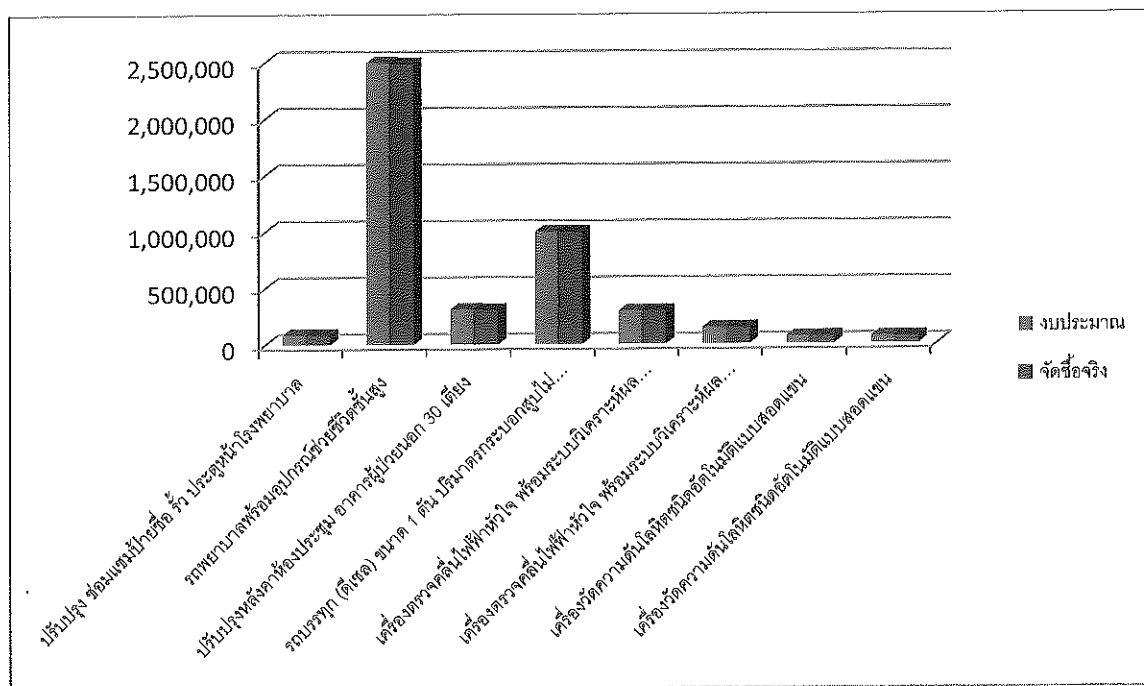
๒.๒ การจัดซื้อจัดจ้างด้วยเงินงบประมาณ (งบค่าเสื่อม)

ตารางที่ ๒ แสดงแผนการจัดซื้อจัดจ้างด้วยงบค่าเสื่อม ของโรงพยาบาลเมืองปาน ประจำปีงบประมาณ พ.ศ. ๒๕๖๖

หน่วยงาน	รายการ	งบประมาณ (บาท)	เงินสมทบ (เงินบำรุง) บาท	รวม งบประมาณ	จัดซื้อจริง (บาท)	คงเหลือ (บาท)	ร้อยละการ จัดซื้อ/จ้าง
รพ.เมืองปาน	ปรับปรุง ซ่อมแซมป้ายชื่อ รั้ว ประตู หน้าโรงพยาบาล	๙๑,๐๐๐		๙๑,๐๐๐	๙๐,๐๐๐	๑,๐๐๐	๒.๐๑
รพ.เมืองปาน	รพ.พยาบาลพร้อมอุปกรณ์ช่วยชีวิต ชั้นสูง	๒,๕๐๐,๐๐๐		๒,๕๐๐,๐๐๐	๒,๔๙๐,๐๐๐	๑๐,๐๐๐	๕๕.๕๓
รพ.เมืองปาน	ปรับปรุงหลังคาห้องประชุม อาคาร ผู้ป่วยนอก ๓๐ เตียง	๓๑๔,๐๐๐		๓๑๔,๐๐๐	๓๑๐,๐๐๐	๔,๐๐๐	๗.๐๐
รพ.เมืองปาน	รถบรรทุก (ดีเซล) ขนาด ๑ ตัน ปริมาตรกระบอกสูบไม่ต่ำกว่า ๒,๔๐๐ ซีซี หรือกำลังเครื่องยนต์ สูงสุดไม่ต่ำกว่า ๑๑๐ กิโลวัตต์ ขับเคลื่อน ๔ ล้อ แบบดับเบิลแค้น	๙๙๔,๔๐๐	๕,๖๐๐	๑,๐๐๐,๐๐๐	๑,๐๐๐,๐๐๐		๒๒.๓๐
รพ.เมืองปาน	เครื่องตรวจคลื่นไฟฟ้าหัวใจ พร้อม ระบบวิเคราะห์ผล และจัดเก็บภาพ ในระบบเครือข่าย	๓๐๐,๐๐๐		๓๐๐,๐๐๐	๓๐๐,๐๐๐		๖.๖๙
รพ.สต.บ้าน ต้นจูน	เครื่องตรวจคลื่นไฟฟ้าหัวใจ พร้อม ระบบวิเคราะห์ผล และจัดเก็บภาพ ในระบบเครือข่าย	๑๒๐,๐๐๐	๓๐,๐๐๐	๑๕๐,๐๐๐	๑๕๐,๐๐๐		๓.๓๕
รพ.สต.บ้าน ต้นจูน	เครื่องวัดความดันโลหิตชนิด อัตโนมัติแบบสอดแขน	๗๐,๐๐๐		๗๐,๐๐๐	๗๐,๐๐๐		๑.๕๖
รพ.สต.บ้าน ขาม	เครื่องวัดความดันโลหิตชนิด อัตโนมัติแบบสอดแขน	๗๐,๐๐๐		๗๐,๐๐๐	๗๐,๐๐๐		๑.๕๖
รวม		๔,๔๕๙,๔๐๐	๓๕,๖๐๐	๔,๔๙๕,๐๐๐	๔,๔๘๐,๐๐๐	๑๕,๐๐๐	๑๐๐

จากตารางที่ ๒ พบว่าโรงพยาบาลเมืองปาน ได้รับจัดสรรงบประมาณ ค่าบริการทางการแพทย์
ที่เบิกจ่ายในลักษณะงบลงทุน (งบค่าเสื่อม) ประจำปีงบประมาณ พ.ศ. ๒๕๖๖ จำนวน ๔,๔๕๙,๔๐๐.๐๐ บาท
เงินบำรุงสมทบ จำนวน ๓๕,๖๐๐.๐๐ บาท รวมงบประมาณเป็นเงินทั้งสิ้น ๔,๔๙๕,๐๐๐.๐๐ บาท (สี่ล้านสี่
แสนเก้าหมื่นห้าพันบาทถ้วน) จัดซื้อจัดจ้างจริง จำนวน ๔,๔๘๐,๐๐๐.๐๐ บาท โดยมีการจัดทำแผนจัดซื้อจัด
จ้างทั้งสิ้น ๘ รายการ ดังนี้ ๑. ปรับปรุง ซ่อมแซมป้ายชื่อ รั้ว ประตูหน้าโรงพยาบาล จำนวน ๙๐,๐๐๐.๐๐
บาท คิดเป็นร้อยละ ๒.๐๑ ๒. รพ.พยาบาลพร้อมอุปกรณ์ช่วยชีวิตชั้นสูง จำนวน ๒,๔๙๐,๐๐๐.๐๐ บาท
คิดเป็นร้อยละ ๕๕.๕๓ ๓. ปรับปรุงหลังคาห้องประชุม อาคารผู้ป่วยนอก ๓๐ เตียง จำนวน ๓๑๐,๐๐๐.๐๐
บาท คิดเป็นร้อยละ ๗.๐๐ ๔. รถบรรทุก (ดีเซล) ขนาด ๑ ตัน ปริมาตรกระบอกสูบไม่ต่ำกว่า ๒,๔๐๐ ซีซี
หรือกำลังเครื่องยนต์สูงสุดไม่ต่ำกว่า ๑๑๐ กิโลวัตต์ ขับเคลื่อน ๔ ล้อ แบบดับเบิลแค้น จำนวน
๑,๐๐๐,๐๐๐.๐๐ บาท คิดเป็นร้อยละ ๒๒.๓๐ ๕. เครื่องตรวจคลื่นไฟฟ้าหัวใจ พร้อมระบบวิเคราะห์ผล
และจัดเก็บภาพในระบบเครือข่าย จำนวน ๓๐๐,๐๐๐.๐๐ บาท คิดเป็นร้อยละ ๖.๖๙ ๖. เครื่องตรวจ
คลื่นไฟฟ้าหัวใจ พร้อมระบบวิเคราะห์ผล และจัดเก็บภาพในระบบเครือข่าย จำนวน ๑๕๐,๐๐๐.๐๐ บาท
คิดเป็นร้อยละ ๓.๓๕ ๗. เครื่องวัดความดันโลหิตชนิดอัตโนมัติแบบสอดแขน จำนวน ๗๐,๐๐๐.๐๐ บาท
คิดเป็นร้อยละ ๑.๕๖ ๘. เครื่องวัดความดันโลหิตชนิดอัตโนมัติแบบสอดแขน จำนวน ๗๐,๐๐๐.๐๐ บาท
คิดเป็นร้อยละ ๑.๕๖

แผนภูมิแสดงแผนการจัดซื้อจัดจ้างด้วยงบประมาณ



๒.๓ การจัดซื้อจัดจ้างด้วยเงินนอกงบประมาณ (เงินบำรุงโรงพยาบาล)

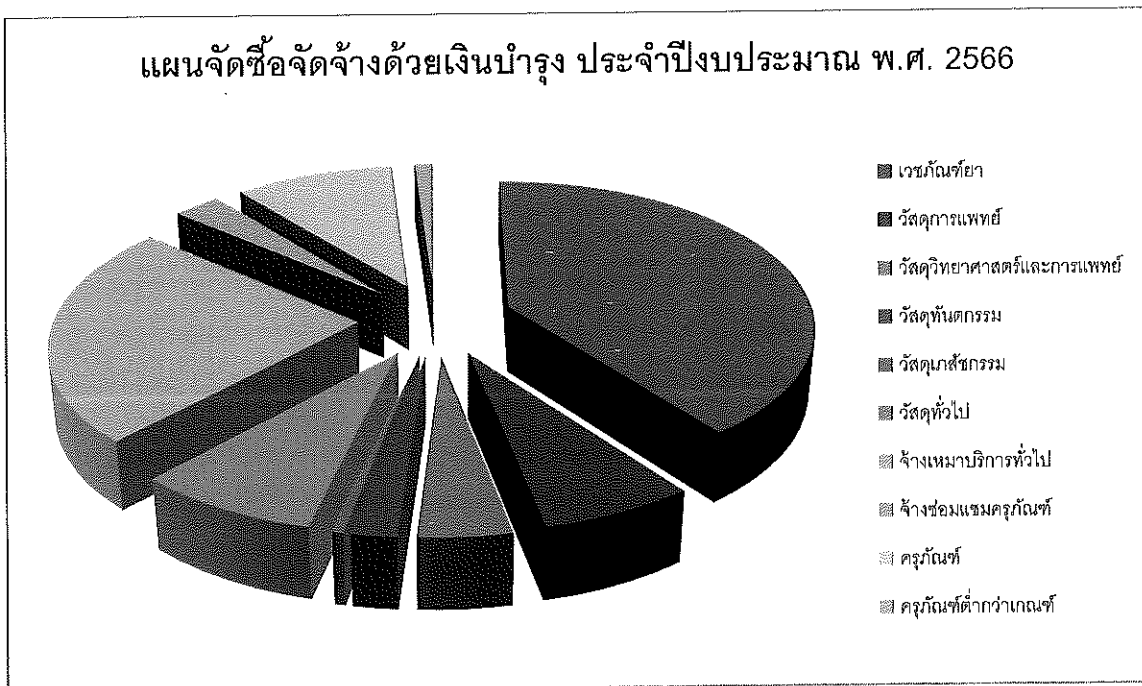
โรงพยาบาลเมืองปาน ได้จัดสรรเงินนอกงบประมาณ (เงินบำรุง) สำหรับจัดหา วัสดุการแพทย์ วัสดุวิทยาศาสตร์และการแพทย์ วัสดุทันตกรรม วัสดุทั่วไป และจ้างเหมาบริการทั่วไป ให้บริการแก่ผู้ป่วย และใช้ในการดำเนินงานตามปกติของโรงพยาบาล ในปีงบประมาณ พ.ศ. ๒๕๖๖ ได้จัดสรรเงินบำรุงไว้ทั้งสิ้น ๑๘,๘๕๐,๕๙๐.๙๐ บาท

ตารางที่ ๓ แสดงแผนจัดซื้อจัดจ้างด้วยเงินบำรุง โรงพยาบาลเมืองปาน ประจำปีงบประมาณ พ.ศ. ๒๕๖๖

ลำดับ	ประเภทวัสดุ	วงเงินที่ได้รับ	ร้อยละ	หมายเหตุ
๑	เวชภัณฑ์ยา	๗,๕๐๗,๙๙๔.๔๓	๓๙.๘๓	
๒	วัสดุการแพทย์	๑,๓๒๘,๕๗๑.๐๔	๗.๐๕	
๓	วัสดุวิทยาศาสตร์และการแพทย์	๘๐๗,๐๕๐.๐๐	๔.๒๘	
๔	วัสดุทันตกรรม	๓๘๔,๕๓๒.๔๓	๒.๐๔	
๕	วัสดุเภสัชกรรม	๙๖,๔๒๐.๐๐	๐.๕๑	
๖	วัสดุทั่วไป	๑,๕๘๔,๖๓๓.๐๐	๘.๔๑	
๗	จ้างเหมาบริการทั่วไป	๔,๕๕๑,๓๙๐.๐๐	๒๔.๑๔	
๘	จ้างซ่อมแซมครุภัณฑ์	๕๔๕,๐๐๐.๐๐	๒.๘๙	
๙	ครุภัณฑ์	๑,๘๓๑,๙๐๐.๐๐	๙.๗๒	
๑๐	ครุภัณฑ์ต่ำกว่าเกณฑ์	๒๑๓,๑๐๐.๐๐	๑.๑๓	
รวม		๑๘,๘๕๐,๕๙๐.๙๐	๑๐๐.๐๐	

จากตารางที่ ๓ พบว่าแผนการจัดซื้อจัดจ้างได้จัดสรรเงินบำรุงไว้ทั้งสิ้น ๑๘,๘๕๐,๕๙๐.๙๐ บาท ได้แก่ เวชภัณฑ์ยาวงเงินที่ได้รับ ๗,๕๐๗,๙๙๔.๔๓ บาท คิดเป็นร้อยละ ๓๙.๘๓ วัสดุการแพทย์วงเงินที่ได้รับ ๑,๓๒๘,๕๗๑.๐๔ บาท คิดเป็นร้อยละ ๗.๐๕ วัสดุวิทยาศาสตร์และการแพทย์วงเงินที่ได้รับ ๘๐๗,๐๕๐.๐๐ บาท คิดเป็นร้อยละ ๔.๒๘ วัสดุทันตกรรมวงเงินที่ได้รับ ๓๘๔,๕๓๒.๔๓ บาท คิดเป็นร้อยละ ๒.๐๔ วัสดุเภสัชกรรมวงเงินที่ได้รับ ๙๖,๔๒๐.๐๐ บาท คิดเป็นร้อยละ ๐.๕๑ วัสดุทั่วไปวงเงินที่ได้รับ ๑,๕๘๔,๖๓๓.๐๐ บาท คิดเป็นร้อยละ ๘.๔๑ และจ้างเหมาบริการทั่วไปวงเงินที่ได้รับ ๔,๕๕๑,๓๙๐.๐๐ บาท คิดเป็นร้อยละ ๒๔.๑๔ จ้างซ่อมแซมครุภัณฑ์วงเงินที่ได้รับ ๕๔๕,๐๐๐.๐๐ บาท คิดเป็นร้อยละ ๒.๘๙ ครุภัณฑ์วงเงินที่ได้รับ ๑,๘๓๑,๙๐๐.๐๐ บาท คิดเป็นร้อยละ ๙.๗๒ และครุภัณฑ์ต่ำกว่าเกณฑ์วงเงินที่ได้รับ ๒๑๓,๑๐๐.๐๐ บาท คิดเป็นร้อยละ ๒๔.๑๔

แผนภูมิแสดงแผนจัดซื้อจัดจ้างด้วยเงินบำรุง รพ.เมืองปาน

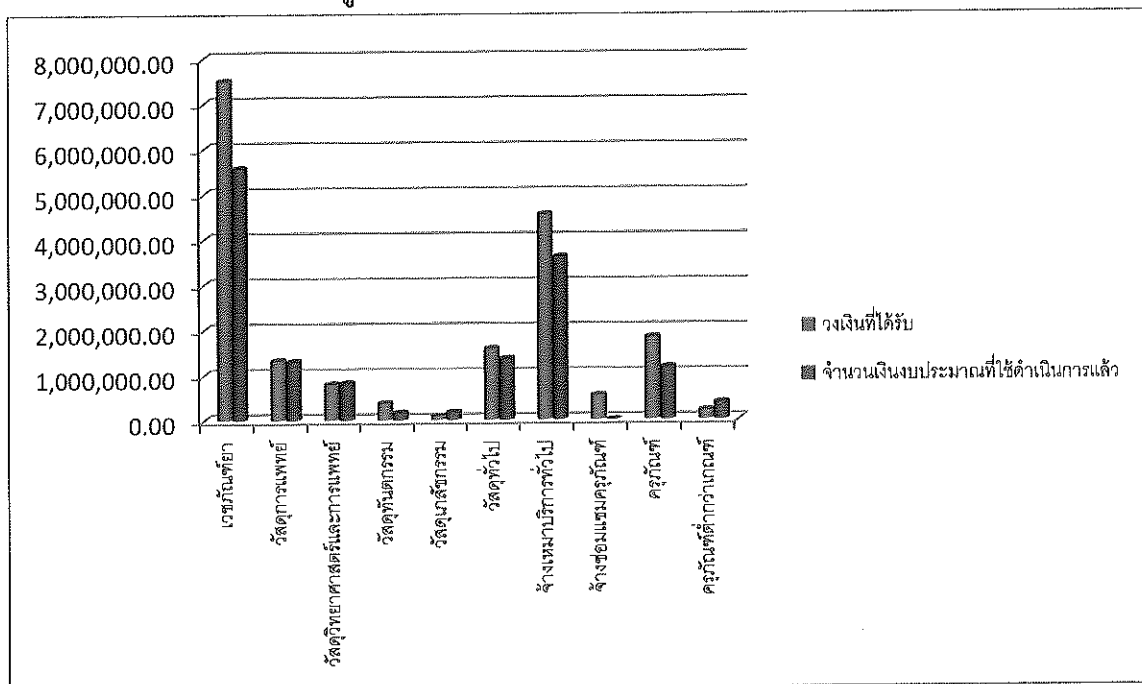


ตารางที่ ๔ แสดงผลการดำเนินการจัดซื้อจัดจ้าง ด้วยเงินบำรุง ประจำปีงบประมาณ พ.ศ. ๒๕๖๖

ลำดับ	ประเภทวัสดุ	วงเงินที่ได้รับ	ประเภทการจัดซื้อจัดจ้าง	จำนวนเงินงบประมาณที่ใช้ดำเนินการแล้ว (บาท)	ร้อยละการจัดซื้อตามแผน
๑	เวชภัณฑ์ยา	๗,๕๐๗,๙๙๔.๔๓	วิธีเฉพาะเจาะจง	๕,๕๗๖,๓๘๖.๓๙	๗๔.๒๗
๒	วัสดุการแพทย์	๑,๓๒๘,๕๗๑.๐๔	วิธีเฉพาะเจาะจง	๑,๓๐๒,๐๑๘.๘๗	๙๘.๐๐
๓	วัสดุวิทยาศาสตร์และการแพทย์	๘๐๗,๐๕๐.๐๐	วิธีเฉพาะเจาะจง	๘๒๗,๒๐๑.๕๐	๑๐๒.๕๐
๔	วัสดุทันตกรรม	๓๘๔,๕๓๒.๔๓	วิธีเฉพาะเจาะจง	๑๖๙,๕๕๐.๗๐	๔๔.๑๐
๕	วัสดุเภสัชกรรม	๙๖,๔๒๐.๐๐	วิธีเฉพาะเจาะจง	๑๓๘,๔๐๐.๐๐	๑๘๕.๐๒
๖	วัสดุทั่วไป	๑,๕๘๔,๖๓๓.๐๐	วิธีเฉพาะเจาะจง	๑,๓๕๙,๐๓๔.๔๙	๘๕.๗๖
๗	จ้างเหมาบริการทั่วไป	๔,๕๕๑,๓๙๐.๐๐	วิธีเฉพาะเจาะจง	๓,๖๐๙,๖๖๕.๐๔	๗๙.๓๑
๘	จ้างซ่อมแซมครุภัณฑ์	๕๔๕,๐๐๐.๐๐	วิธีเฉพาะเจาะจง	๒๑๐,๑๒๑.๒๕	๓๘.๕๕
๙	ครุภัณฑ์	๑,๘๓๑,๙๐๐.๐๐	วิธีเฉพาะเจาะจง	๑,๑๖๖,๔๐๐.๐๐	๖๓.๖๗
๑๐	ครุภัณฑ์ต่ำกว่าเกณฑ์	๒๑๓,๑๐๐.๐๐	วิธีเฉพาะเจาะจง	๓๘๔,๐๑๐.๐๐	๑๘๐.๒๐
		๑๘,๘๕๐,๕๙๐.๙๐		๑๔,๗๘๒,๘๒๘.๒๔	๗๘.๕๒

จากตารางที่ ๔ พบว่าการดำเนินการจัดซื้อจัดจ้างเวชภัณฑ์ยา ร้อยละ ๗๔.๒๗ วัสดุการแพทย์ ร้อยละ ๙๘.๐๐ วัสดุวิทยาศาสตร์และการแพทย์เกินแผน ร้อยละ ๑๐๒.๕๐ วัสดุทันตกรรม ร้อยละ ๔๔.๑๐ วัสดุเภสัชกรรมเกินแผน ร้อยละ ๑๘๕.๐๒ วัสดุทั่วไป ร้อยละ ๘๕.๗๖ จ้างเหมาบริการทั่วไปเกินแผน ร้อยละ ๗๙.๓๑ จ้างซ่อมแซมครุภัณฑ์ ร้อยละ ๓๘.๕๕ ครุภัณฑ์ ร้อยละ ๖๓.๖๗ และครุภัณฑ์ต่ำกว่าเกณฑ์เกินแผน ร้อยละ ๑๘๐.๒๐

แผนภูมิแสดงสัดส่วนการจัดซื้อจัดจ้าง/เทียบกับแผน



บทที่ ๓

สรุปและวิเคราะห์ผลการจัดหาพัสดุ ประจำปีงบประมาณ พ.ศ. ๒๕๖๖

(วิเคราะห์ความเสี่ยง/ปัญหาอุปสรรค/ประหยดงบประมาณ)

การจัดซื้อจัดจ้างพัสดุในโรงพยาบาลเมืองปาน แบ่งพัสดุดอกเป็น ๒ ประเภท ได้แก่ วัสดุทั่วไปและเวชภัณฑ์ยาและวัสดุทางการแพทย์ซึ่งมีหน่วยงานรับผิดชอบจัดทำแผนและดำเนินการตามแผนจำนวน ๕ หน่วยงาน ได้แก่ งานพัสดุกู้มงานบริหารทั่วไป กลุ่มงานเภสัชกรรมและคุ้มครองผู้บริโภค กลุ่มงานการพยาบาล กลุ่มงานทันตกรรม กลุ่มงานเทคนิคการแพทย์ ซึ่งในปีงบประมาณ พ.ศ. ๒๕๖๖ มีการจัดทำแผนจัดซื้อจัดจ้างพัสดุ เป็นเงิน ๑๘,๘๕๐,๕๕๐.๙๐ บาท เงินงบประมาณ (งบค่าเสื่อม) ๔,๔๕๕,๐๐๐.๐๐ บาท

การวิเคราะห์ความเสี่ยงในการจัดซื้อจัดจ้างของโรงพยาบาลเมืองปาน วิเคราะห์จากความเสี่ยงที่มีอยู่ ปัจจัยที่ก่อให้เกิดความเสี่ยง , ผลกระทบต่อหน่วยงาน มาตรการ/กิจกรรมควบคุม โดยดำเนินการตามขั้นตอนการวิเคราะห์ความเสี่ยงดังนี้

ขั้นตอนที่ ๑ ระบุความเสี่ยง

ความเสี่ยงที่มีอยู่	ปัจจัยที่ก่อให้เกิดความเสี่ยง	ผลกระทบต่อหน่วยงาน	มาตรการ/กิจกรรมควบคุม
๑. ด้านสภาพแวดล้อมทั่วไปในการจัดการงานด้านพัสดุ			
๑.๑ ด้านนโยบาย	นโยบายถ่ายทอดลงไปไม่ถึงผู้ปฏิบัติงานทุกระดับ	มีแนวทางในการปฏิบัติงานที่แตกต่างกัน	กำหนดแนวทางมาตรการเพื่อให้บุคลากรยึดถือในการปฏิบัติงานที่ชัดเจน
๑.๒ ด้านระเบียบกฎหมาย	มีการเปลี่ยนแปลงระเบียบวิธีปฏิบัติตามระบบจัดซื้อ/จ้างฯ และพรบ.พัสดุ	ทำให้เกิดความเข้าใจที่แตกต่างกัน	จัดอบรมเพื่อเพิ่มพูนความรู้สำหรับผู้ปฏิบัติงานด้านพัสดุ
๑.๓ ด้านขั้นตอนการปฏิบัติงาน	๑. การกำหนดแผน/Flow Chat ขั้นตอนการปฏิบัติงานที่แตกต่างกัน ๒.การจัดซื้อ/จัดจ้างงบลงทุน (งบค่าเสื่อม) มีความล่าช้า ๓.ขาดการควบคุมกำกับ	การดำเนินงานไม่เป็นไปตามระยะเวลา/ขั้นตอนที่ถูกต้อง	๑.ทบทวนFlow/แนวทางการดำเนินงาน รูปแบบ แนวทาง ขั้นตอน และหลักเกณฑ์สำหรับดำเนินการที่ชัดเจนเป็นแนวทางเดียวกัน ๒.กำกับติดตามรายงานความก้าวหน้าทุกสัปดาห์
๑.๔ ด้านเจ้าหน้าที่	มีการเปลี่ยนแปลงเจ้าหน้าที่ผู้รับผิดชอบงานใหม่ทดแทนการย้าย/ลาออก	๑.ความรู้และทักษะของผู้ปฏิบัติงานพัสดุใหม่ ๒.ระยะเวลาการหาคนทดแทนล่าช้า	๑.จัดอบรมให้ความรู้ผู้ปฏิบัติงานพัสดุใหม่/ส่งจนท.เข้าอบรมเพิ่มพูนทักษะ ๒.เตรียมคนทดแทนก่อนการย้าย/ลาออก
๑.๕ ด้านการตรวจสอบภายใน	๑.ระบบควบคุมภายในมิติด้านพัสดุใช้ระบบประเมินตนเอง ความเข้าใจเกณฑ์การประเมินไม่เป็นแนวทางเดียวกัน ๒.ขาดระบบการสุ่มตรวจสอบภายในหน่วยงาน	หน่วยงานไม่ทราบความเสี่ยงที่แท้จริง	๑. ประชุมทำความเข้าใจผู้ที่เกี่ยวข้องกับการประเมิน ๒.ให้มีระบบตรวจสอบภายในของหน่วยงานดำเนินการโดยคณะทำงานใช้กลุ่มงานอย่างสม่ำเสมอ

ความเสี่ยงที่มีอยู่	ปัจจัยที่ก่อให้เกิดความเสี่ยง	ผลกระทบต่อหน่วยงาน	มาตรการ/กิจกรรมควบคุม
๒. ปัญหาด้านการจัดหาพัสดุ			
๒.๑ การกำหนดความต้องการ	การกำหนดความต้องการในการจัดทำแผนจัดซื้อจัดจ้างไม่สอดคล้องกับนโยบายการพัฒนาของ รพ.เมืองปาน	ได้พัสดุไม่ตรงตามคุณลักษณะที่ต้องการใช้ ราคาไม่เหมาะสม และไม่ทันต่อการใช้งานและการเปลี่ยนแปลงต้องปรับแผนใหม่	๑.กำหนดนโยบายการจัดหาพัสดุและครุภัณฑ์ให้สอดคล้องพัฒนาระบบ service plan ๒.ดำเนินการในรูปคณะกรรมการของจังหวัด CUP และคปสอ.
๓. ปัญหาด้านการจัดทำแผนการจัดซื้อจัดจ้าง			
๓.๑ การวางแผนการจัดหาพัสดุ	๑.จัดทำแผนจัดซื้อ/จัดจ้างไม่ครอบคลุมรายการกรณีเร่งด่วน/โครงการของกลุ่มงาน ๒.ไม่ปรับแผนจัดซื้อ/จัดจ้างกลางปี	๑.หน่วยงานไม่สามารถดำเนินการจัดทำแผนได้ทันตามระยะเวลาที่กระทรวงกำหนด ๒.จัดซื้อตามโครงการสูง/ซื้อนอกแผน	๑.หน่วยงานไม่สามารถดำเนินการจัดทำแผนได้ทันตามระยะเวลาที่กระทรวงกำหนด ๒.จัดซื้อตามโครงการสูง/ซื้อนอกแผน
๔. ปัญหาด้านการดำเนินการจัดหาพัสดุ			
๔.๑ หน่วยงานที่ต้องการพัสดุไม่มีความรู้ในการกำหนดTOR (รายละเอียดคุณลักษณะเฉพาะคุณสมบัติ/เงื่อนไขในรายละเอียดของตัวพัสดุ หรือของผลสำเร็จของงาน หรือของตัวผู้ที่จะเข้าแข่งขันเสนอราคาไม่ชัดเจน	ทำให้เมื่อประกาศประกวดราคาไปแล้ว ไม่มีผู้ยื่นเสนอราคา หรือยื่นเสนอราคาแต่ไม่มีผู้ผ่านข้อเสนอมทางเทคนิคหรือมีการอุทธรณ์ผลการพิจารณา	หน่วยงานไม่สามารถดำเนินการจัดหาได้ทันตามระยะเวลาที่กำหนดไว้ในแผนการจัดซื้อจัดจ้างหรือตามระยะเวลาที่กระทรวงกำหนดทำให้การดำเนินการจัดซื้อจัดจ้างล่าช้า	ให้ความรู้เจ้าหน้าที่ที่รับผิดชอบในการจัดทำขอบเขตของงาน TOR เกี่ยวกับวิธีการกำหนดความต้องการพัสดุ
๔.๒ การจัดซื้อจัดจ้างที่เร่งด่วน กระชั้นชิด	ทำให้เกิดความเสี่ยงที่จะเกิดข้อผิดพลาดในกาดำเนินการจัดซื้อจัดจ้างตามกฎหมายใหม่ได้	อาจเกิดข้อทักท้วงที่มาจากหน่วยงานภายนอก เช่น สตง. หรือตรวจสอบภายในกระทรวง	๑.กำหนดกรอบระยะเวลาการบริหารโครงการจัดซื้อ/จัดจ้างแต่ละประเภทให้ชัดเจน ๒.กำกับติดตามรายงานความก้าวหน้าการจัดซื้อ/จัดจ้างให้เขตทุกวันพฤหัสบดี ๓.รายงานความก้าวหน้าของเว็บไซต์ กบรส.ทุกวันพุธ ๔.ติดตามการบันทึกรายการจัดซื้อจัดจ้างที่เว็บไซต์สป.สช. ทุกวันที่ ๕ ของ เดือนและสรุปผลการดำเนินงานรายงานผู้บริหารและนำเข้าไปประชุม กกบ.

ความเสี่ยงที่มีอยู่	ปัจจัยที่ก่อให้เกิดความเสี่ยง	ผลกระทบต่อหน่วยงาน	มาตรการ/กิจกรรมควบคุม
๕. ปัญหาด้านการตรวจรับพัสดุ			
๕.๑ บุคลากรที่เป็นคณะกรรมการตรวจรับพัสดุ	บุคลากรที่ได้รับการแต่งตั้งเป็นคณะกรรมการตรวจรับพัสดุ ขาดความรู้ความเข้าใจ ความชำนาญและทักษะที่ดีเกี่ยวกับการตรวจรับการจัดซื้อจัดจ้าง	ทำให้การตรวจรับพัสดุไม่เป็นไปตามสัญญาหรือข้อกำหนด	๑.ให้ความรู้เฉพาะด้านและระเบียบที่เกี่ยวข้องแก่เจ้าหน้าที่หรือผู้ที่เป็นเป็นคณะกรรมการตรวจรับพัสดุ
๖. ปัญหาด้านการควบคุมงาน			
๖.๑ ข้างผู้ควบคุมงานไม่เพียงพอมีแผนการขอสับสนุนช่างผู้ควบคุมงานจากหน่วยงานภายนอก	บุคลากรที่ได้รับการแต่งตั้งให้เป็นผู้ควบคุมงาน ที่มาจากหน่วยงานภายนอก ขาดความรู้ความเข้าใจในแบบรูปรายการก่อสร้าง	๑.การส่งมอบงานไม่เป็นไปตามแบบรูปรายการก่อสร้าง ๒.การแก้ไขให้ตรงตามแบบรูปรายการทำให้ระยะเวลาในการก่อสร้างล่าช้าออกไปและไม่เป็นไปตามกำหนดระยะเวลาในสัญญาจ้าง	ทำความเข้าใจแบบรูปรายการก่อนทำการก่อสร้าง ให้แก่ช่างผู้ควบคุมงานที่มาจากหน่วยงานภายนอก
๖.๒ การรายงานผลการควบคุมงาน	เมื่อเกิดปัญหาไม่เป็นไปตามแบบผู้ควบคุมงานไม่แจ้งให้กรรมการทราบ และไม่มีการส่งหยุดงาน	อาจถูกผู้รับจ้างฟ้องร้องเมื่องานไม่เป็นไปตามสัญญา และทำให้การตรวจรับไม่เป็นไปตามสัญญา	ช่างควบคุมงานรายงานความผิดปกติให้ประธานคณะกรรมการตรวจรับงานก่อสร้างและผู้บริหารทราบ
๗. ปัญหาด้านการจำหน่ายพัสดุ			
๗.๑ มีพัสดุที่เสื่อมสภาพหมดความจำเป็นในการใช้งานเป็นจำนวนมาก	พัสดุที่ชำรุดเสื่อมสภาพไม่ส่งคืนเพื่อนำมาจำหน่าย อาจเกิดการสูญหายได้เนื่องจากไม่มีผู้ดูแลหรือมีการตรวจสอบอย่างสม่ำเสมอ	๑. มีพัสดुकงเหลือในทะเบียนคุมที่หมดความจำเป็นจำนวนมาก ๒.ครุภัณฑ์รอจำหน่ายไม่มีการจัดเก็บสถานที่ปลอดภัย	๑.แต่งตั้งคณะกรรมการตรวจสอบพัสดุประจำปี ๒.ดำเนินการการจำหน่ายพัสดุอย่างน้อยปีละ ๑ ครั้ง ๓.เก็บรักษาครุภัณฑ์รอการจำหน่ายในสถานที่ปลอดภัย ๔.มีการสำรวจความชำรุดบกพร่องของครุภัณฑ์ฯ/สิ่งก่อสร้างสม่ำเสมอ

ขั้นตอนที่ ๒ กำหนดระดับของความเสียหาย (Degree of Risk)

การกำหนดระดับของความเสียหายแสดงถึงระดับความสำคัญในการบริหารความเสี่ยง พิจารณาจากผลคูณของระดับโอกาสที่จะเกิดความเสียหาย (Likelihood) กับระดับความรุนแรงของผลกระทบ (Impact) ของความเสียหายแต่ละสาเหตุ (โอกาส X ผลกระทบ) ซึ่งระดับ ความเสียหายกำหนดเกณฑ์ไว้ ๕ ระดับ ได้แก่

๑. ความเสียหายระดับต่ำมาก คะแนน ๑-๔
๒. ความเสียหายระดับต่ำ คะแนน ๕-๘
๓. ความเสียหายระดับปานกลาง คะแนน ๙ - ๑๔
๔. ความเสียหายระดับสูง คะแนน ๑๕ - ๒๐
๕. ความเสียหายระดับสูงมาก คะแนน ๒๑ - ๒๕

การกำหนดระดับโอกาสในการเกิดเหตุการณ์ต่างๆ กำหนดเกณฑ์ไว้ ๕ ระดับ

ระดับ	โอกาส	คำอธิบาย
๕	สูงมาก	๑ เดือนต่อครั้งหรือมากกว่า
๔	สูง	๑-๖ เดือนต่อครั้งแต่ไม่เกิน ๕ ครั้ง
๓	ปานกลาง	๑ ปีต่อครั้ง
๒	น้อย	๒-๔ ปีต่อครั้ง
๑	น้อยมาก	๕ ปีต่อครั้ง

การกำหนดระดับความรุนแรงของผลกระทบ (ต่อการดำเนินงาน)

ระดับ	ผลกระทบ	คำอธิบาย
๕	สูงมาก	มีผลกระทบต่อกระบวนการและการดำเนินงานรุนแรงมาก เช่นหยุดดำเนินการมากกว่า ๑ เดือน
๔	สูง	มีผลกระทบต่อกระบวนการและการดำเนินงานรุนแรง เช่นหยุดดำเนินการ ๑ เดือน
๓	ปานกลาง	มีการชะงักงันอย่างมีนัยสำคัญของกระบวนการและการดำเนินงาน
๒	น้อย	มีผลกระทบเล็กน้อยต่อกระบวนการและการดำเนินงาน
๑	น้อยมาก	ไม่มีการชะงักงันของกระบวนการและการดำเนินงาน

ขั้นตอนที่ ๓ การวิเคราะห์ระดับความเสี่ยง

การวิเคราะห์ระดับความเสี่ยงของการจัดซื้อจัดจ้างในปีงบประมาณ พ.ศ. ๒๕๖๖

ขั้นตอน	วัตถุประสงค์ขั้นตอน	ความเสี่ยง	ปัจจัยเสี่ยง	การประเมินความเสี่ยง			ลำดับความเสี่ยง
				โอกาส	ผลกระทบ	การประเมินความเสี่ยง คะแนน	
๑. ด้านสภาพแวดล้อมทั่วไปในการจัดการงานพัสดุ	- เพื่อให้การดำเนินงานด้านพัสดุมีความถูกต้องโปร่งใส ตามระเบียบกฎหมายหลักเกณฑ์ที่เกี่ยวข้อง	๑.๑ ด้านนโยบาย	- มีการเปลี่ยนแปลงระเบียบวิธีปฏิบัติตามระบบจัดซื้อ/จ้างฯ และ พรบ.พัสดุ	๒	๒	๔	๔
		๑.๒ ด้านระเบียบกฎหมาย	๑. การกำหนดแผน/Flow Chat	๓	๔	๑๒	๓
		๑.๓ ด้านขั้นตอนการปฏิบัติงาน	ขั้นตอนการปฏิบัติงานที่แตกต่างกัน	๓	๔	๑๒	๓
		๑.๔ ด้านเจ้าหน้าที่	๒. การจัดซื้อ/จ้างงบลงทุน (งบค่าเสื่อม) ถ้าซ้ำ	๔	๔	๑๖	๔
		๑.๕ ด้านการตรวจสอบภายใน	๓. การควบคุมกำกับ	๔	๔	๑๖	๔
			- มีการเปลี่ยนแปลงเจ้าหน้าที่ผู้รับผิดชอบงานใหม่	๔	๔	๑๖	๔
		๑. ระบบควบคุมภายใน ๕ มิติ					
		ด้านพัสดุใช้ระบบประเมินตนเอง					
		ความเข้าใจเกณฑ์การประเมิน					
		ไม่เป็นแนวทางการเดียวกัน					
		๒. ขาดระบบการสุ่มตรวจสอบภายในหน่วยงาน					

การวิเคราะห์ระดับความเสี่ยงของการจัดซื้อจัดจ้างในปีงบประมาณ พ.ศ. ๒๕๖๖

ขั้นตอน	วัตถุประสงค์ขั้นตอน	ความเสี่ยง	ปัจจัยเสี่ยง	การประเมินความเสี่ยง			ลำดับความ เสี่ยง	
				โอกาส	ผลกระทบ	การประเมินความเสี่ยง คะแนน		
๒. ด้านการจัดหาพัสดุ	- เพื่อให้การดำเนินงานด้านพัสดุมีความถูกต้อง โปร่งใส ตามระเบียบกฎหมาย หลักเกณฑ์ที่เกี่ยวข้อง	๒.๑ การกำหนดความต้องการ	- การกำหนดความต้องการในการจัดทำแผนจัดซื้อจัดจ้างที่ไม่สอดคล้องกับนโยบายการพัฒนาของ รพ. เมืองปาน	๓	๔	๑๒	ปานกลาง	๓
๓. ด้านการจัดทำแผนการจัดซื้อจัดจ้าง		๓.๑ การวางแผนการจัดหาพัสดุ	๑.จัดทำแผนจัดซื้อ/จัดจ้างไม่ครอบคลุมรายการกรณีเร่งด่วน/โครงการ ๒.ไม่ดำเนินการขออนุมัติปรับเปลี่ยนการจัดซื้อ/จัดจ้างใหม่ ๓.จัดซื้อ/จ้าง นอกแผนการจัดซื้อจัดจ้าง	๔	๓	๑๒	ปานกลาง	๓
๔. ด้านการดำเนินการจัดหาพัสดุ		๔.๑ หน่วยงานที่ต้องการพัสดุไม่มีความรู้ในการกำหนด TOR ๔.๒ การจัดซื้อจัดจ้างที่เร่งด่วนกระชั้นชิด	- ไม่มีผู้ยื่นเสนอราคา หรือยื่นเสนอราคาแต่ไม่มีผู้ผ่านข้อเสนอทางเทคนิคหรือมีการอุทธรณ์ผลการพิจารณา - เกิดข้อผิดพลาดในการจัดซื้อจัดจ้าง	๔	๓	๑๒	ปานกลาง	๓

การวิเคราะห์ระดับความเสี่ยงของการจัดซื้อจัดจ้างในปีงบประมาณ พ.ศ. ๒๕๖๖

ขั้นตอน	วัตถุประสงค์ขั้นตอน	ความเสี่ยง	ปัจจัยเสี่ยง	การประเมินความเสี่ยง			ลำดับความเสี่ยง	
				โอกาส	ผลกระทบ	การประเมินความเสี่ยง คะแนน ระดับ		
๕. ด้านการตรวจรับพัสดุ		๕.๑ การตรวจรับพัสดุไม่เป็นไปตามสัญญาหรือข้อกำหนด	- บุคลากรที่เป็นคณะกรรมการตรวจรับพัสดุขาดความรู้ ความเข้าใจ ทักษะในการตรวจรับพัสดุ	๓	๓	๙	ปานกลาง	๓
๖. ด้านการควบคุมงาน	- เพื่อให้การดำเนินงานด้านพัสดุมีความถูกต้องโปร่งใส ตามระเบียบกฎหมาย หลักเกณฑ์ที่เกี่ยวข้อง	๖.๑ ช่างควบคุมงานไม่เพียงพอ/ขอสนับสนุนจากภายนอกขาดความรู้ ความเข้าใจในแบบรูปรายการก่อสร้าง ๖.๒. การรายงานผลการควบคุมงาน	- ส่งมอบงานไม่เป็นไปตามแบบรูปรายการ - การแก้ไขแบบรูปรายการ ทำให้ระยะเวลาในการก่อสร้างล่าช้า - ไม่ได้ดำเนินการตามขั้นตอน	๓	๓	๙	ปานกลาง	๓
๗. ด้านการเจ้าหน้าที่พัสดุ		๗.๑ มีพัสดุที่เสื่อมสภาพหมดความจำเป็นในการทำงานจำนวนมาก	- พักซ์ขาดไม่ส่งคืนเพื่อทำการเจ้าหน้าที่ - คุรุภัณฑ์รอกการจำหน่ายไม่มีการจัดเก็บสถานที่ปลอดภัย	๓	๓	๙	ปานกลาง	๓

ขั้นตอนที่ ๔ การรายงานผลการวิเคราะห์ระดับความเสี่ยงซึ่งจะมีความเสี่ยงสูงตั้งแต่คะแนน ๑๕ - ๒๐ คะแนน จำนวน ๒ ด้านและมีความเสี่ยงระดับสูงมากคะแนน ๒๑ - ๒๕ จำนวน ๑ ด้าน

จากการวิเคราะห์ระดับความเสี่ยงจะเห็นว่า โรงพยาบาลเมืองปานมีความเสี่ยงสูงและสูงมาก ดังนี้

๑. ด้านขั้นตอนการปฏิบัติงาน พบว่าการกำหนดแผนและ Flow Chat ขั้นตอนการปฏิบัติงานที่แตกต่างกันการจัดซื้อ/จ้างลงทุน (งบค่าเสื่อม) ล่าช้าขาดการควบคุมกำกับในระดับโรงพยาบาล

แนวทางแก้ไข ๑. ทบทวน Flow Chat แนวทางการดำเนินงาน รูปแบบ แนวทาง ขั้นตอน และหลักเกณฑ์สำหรับดำเนินการที่ชัดเจน เป็นแนวทางเดียวกัน

๒. กำกับติดตาม รายงานความก้าวหน้าทุกสัปดาห์

๒. ด้านปัจจัยเจ้าหน้าที่ เนื่องจากย้าย/ลาออกของเจ้าหน้าที่ทำหน้าที่ควบคุมกำกับและปฏิบัติงานด้านพัสดุซึ่งเป็นสายงานสนับสนุน จึงทำให้งานขาดความต่อเนื่องและเจ้าหน้าที่ที่ปฏิบัติงานไม่มีประสบการณ์และทักษะภาระงานที่เพิ่มขึ้น

แนวทางแก้ไข ๑. จัดอบรมให้ความรู้ผู้ปฏิบัติงานพัสดุใหม่/ส่งจนท.เข้าอบรมเพิ่มพูนทักษะ

๒. เตรียมคนทดแทนก่อนการย้าย/ลาออก เร่งรัดการสรรหาบุคลากรใหม่
ทดแทนผู้ที่ย้าย/ลาออก

๓. ด้านการตรวจสอบภายใน การดำเนินงานระบบควบคุมภายใน ๕ มิติด้านพัสดุใช้ระบบประเมินตนเองความเข้าใจเกณฑ์การประเมินของผู้ที่เกี่ยวข้องไม่เป็นแนวทางเดียวกันขาดระบบการสุ่มตรวจสอบภายในหน่วยงานรพช.

แนวทางแก้ไข ๑. ประชุมทำความเข้าใจผู้ที่เกี่ยวข้องกับการประเมิน

๒. ให้มีระบบตรวจสอบภายในของหน่วยงานดำเนินการโดยคณะกรรมการตรวจสอบภายในและคณะกรรมการติดตามผลการควบคุมภายในของ รพ.เมืองปาน อย่างสม่ำเสมอ

สำหรับประเด็นความเชื่อเรื่องอื่นๆ วิเคราะห์แล้วอยู่ในระดับที่ยอมรับได้ (ปานกลาง - ต่ำ) สามารถที่จะแก้ไขไปพร้อมๆ กับการปฏิบัติงานปกติได้ ตลอดจนโรงพยาบาลเมืองปานได้จัดระบบควบคุมภายในและบริหารความเสี่ยงโดยการกำหนดมาตรการในการเฝ้าระวังประเด็นความเสี่ยงในการจัดซื้อจัดจ้างประกอบด้วย

๑) ประกาศโรงพยาบาลเมืองปาน เรื่อง นโยบายคุณธรรมและความโปร่งใสในการดำเนินงานของโรงพยาบาลเมืองปาน

๒) ประกาศโรงพยาบาลเมืองปาน เรื่อง เจตจำนงสุจริตในการบริหารงานของโรงพยาบาลเมืองปาน

๓) ประกาศว่าด้วยแนวทางปฏิบัติงานในหน่วยงานด้านการจัดซื้อจัดจ้างของโรงพยาบาลเมืองปาน

๔) ประกาศว่าด้วยแนวทางการบริหารในการตรวจสอบบุคลากรในหน่วยงานถึงความเกี่ยวข้องกับผู้บริหารงานในการจัดการจัดซื้อจัดจ้าง

๕) แนวทางปฏิบัติในการจัดซื้อจัดจ้างและแบบแสดงความบริสุทธิ์ใจในการจัดซื้อจัดจ้าง

๖) ประกาศโรงพยาบาลเมืองปาน ว่าด้วยกลไก มาตรการแนวทางการจัดวางระบบในการดำเนินการเพื่อส่วนรวม ความโปร่งใสในการจัดซื้อจัดจ้าง

๗) กำหนดวงกรอบแนวทางเพื่อว่าด้วยความโปร่งใสในการจัดซื้อจัดจ้าง

๘) จัดวางระบบควบคุมภายใน

ทั้งนี้เพื่อให้การจัดซื้อจัดจ้างของโรงพยาบาลเมืองปาน มีมาตรฐานการจัดซื้อจัดจ้าง มีความโปร่งใส สะดวก กว่าการตรวจสอบ ผู้ปฏิบัติงานด้านพัสดุ ปฏิบัติตนตามกรอบ จรรยาบรรณ มีคุณธรรม เพื่อให้การจัดซื้อจัดจ้าง มีความ ประหยัด คุ่มค่า และสมประโยชน์ต่อหน่วยราชการสูงสุด

๑.๒ ปัญหาอุปสรรค

๑. ความล่าช้าของการดำเนินการจัดซื้อจัดจ้าง งบประมาณงบลงทุน (งบค่าเสื่อม) และการแจ้งจัดสรรเงินและให้เร่งดำเนินการจัดหาภายในระยะเวลากระชั้นชิด

๒. ระบบการจัดซื้อจัดจ้างภาครัฐ (e-GP) ยังไม่มีความเสถียรเท่าที่ควร ทำให้เจ้าหน้าที่ที่บันทึกข้อมูลในกระบวนการจัดซื้อจัดจ้างได้ล่าช้า

๓. การกำหนดรายละเอียดคุณลักษณะครุภัณฑ์บางประเภทไม่มีผู้เชี่ยวชาญ จึงทำให้เกิดความล่าช้า

๑.๓ ความประหยัดงบประมาณ

มีการประหยัดงบประมาณจากการจัดซื้อมากที่สุดคือวัสดุทันตกรรม ซึ่งงบประมาณตั้งไว้ ๓๘๔,๕๓๒.๔๓ บาท ประหยัดงบประมาณได้ ๒๑๔,๙๔๑.๗๓ บาท ซึ่งคิดเป็นร้อยละ ๕๕.๕๐

มีการประหยัดงบประมาณจากการจัดจ้างมากที่สุดคือจ้างซ่อมแซมครุภัณฑ์ ซึ่งงบประมาณตั้งไว้ ๕๔๕,๐๐๐.๐๐ บาท ประหยัดงบประมาณได้ ๓๓๔,๘๗๘.๗๕ บาท ซึ่งคิดเป็นร้อยละ ๖๑.๔๕

บทที่ ๔ แนวทางแก้ไขในการปรับปรุงกระบวนการจัดซื้อจัดจ้าง

๑. ควรมีการตรวจสอบรายการครุภัณฑ์การแพทย์ที่จะเสนอขอตามแผนเงินบำรุงไม่ให้ซ้ำซ้อนกับรายการครุภัณฑ์การแพทย์ที่ขอไปกับงบค่าเสื่อม เพื่อแผนการจัดซื้อจากเงินงบประมาณด้วยเงินบำรุงใกล้เคียงกับความเป็นจริง และเป็นรายการที่มีความต้องการใช้งานจริง ซึ่งไม่สามารถจัดซื้อด้วยงบค่าเสื่อม

๒. เจ้าหน้าที่พัสดุควรมีการศึกษา ทบทวนขั้นตอนการจัดซื้อจัดจ้างให้เป็นไปตามระเบียบที่เกี่ยวข้อง เพื่อให้การปฏิบัติงานด้านการจัดซื้อจัดจ้างพัสดุเป็นไปอย่างถูกต้อง

๓. ให้แต่ละศูนย์การสั่งซื้อควบคุมกำกับการจัดซื้อจัดจ้างให้เป็นไปตามแผน กรณีมีการจัดซื้อจัดจ้างนอกแผนต้องได้รับการอนุมัติก่อนทุกครั้ง ขออนุมัติปรับแผนฯ และมีการนำระบบอิเล็กทรอนิกส์มาช่วยในการดำเนินงานเพื่อความสะดวก และรวดเร็วเช่นการควบคุมแผน การควบคุมคลังวัสดุ

ภาคผนวก

บรรณานุกรม

ศูนย์ปฏิบัติการต่อต้านการทุจริต , กระทรวงสาธารณสุข.(๒๕๖๒) คู่มือผู้ตรวจประเมินแบบสำรวจหลักฐานเชิงประจักษ์ (Evidence Based) ระดับจังหวัดและระดับสุขภาพ ประจำปีงบประมาณ พ.ศ.๒๕๖๓.

ศูนย์การต่อต้านการทุจริต,กระทรวงสาธารณสุข.(๒๕๖๒).คู่มือบริหารจัดการความเสี่ยงศูนย์ปฏิบัติการต่อต้านการทุจริต กระทรวงสาธารณสุข ประจำปีงบประมาณ พ.ศ.๒๕๖๒.

คณะกรรมการบริหารความเสี่ยง,กลุ่มพัฒนาระบบบริหาร.(๒๕๕๘) คู่มือการบริหารความเสี่ยงสำนักงานปลัดกระทรวงสาธารณสุข